

Analyse

In der Analysephase konnte durch die Identifikation sozialer, historisch bedingter sowie planungspolitischer Herausforderungen ein umfangreiches Bild des Quartiers gezeichnet werden: Die Sozialstruktur des Quartiers lässt sich anhand von Abbildung 1 veranschaulichen. Bereits während der Internationalen Bauausstellung 1987 war es Ziel, die Südliche Friedrichstadt zu einem sozial gemischten, innerstädtischen Wohngebiet zu entwickeln. Eine Herausforderung stellt jedoch die seit 2005 beobachtete Verdrängung einkommensschwächerer Haushalte dar, die unter anderem auf die 2011 vom Senat beschlossene Aufhebung der Belegungsbindung zurückzuführen ist. Zunehmender Modernisierungsdruck und laufende Stadterneuerungsprozesse sind gleichzeitig Chance und Gefahr für das historische Erbe der Südlichen Friedrichstadt. Die Stadt möchte sowohl die charakteristische Bausubstanz der IBA '87 als auch das sogenannte immateriellen Erbe bewahren. Dazu nutzt die Stadt verschiedene Sicherungsinstrumente, um die damaligen Bestrebungen fortzuführen, die Innenstadt als Wohnort zu stärken, Bürger*innenpartizipation zu steigern sowie den Erhalt des Bestandes und der historischen Stadtstrukturen zu fördern. Als für die Quartiersentwicklung einflussreichster planungspolitischer Rahmen zielt die Ausweisung als Sanierungsgebiet 2011 auf drei Handlungsfelder ab: die städtebauliche und funktionale Aufwertung; die Stärkung des gesellschaftlichen Zusammenhalts und des Wohn-, Wirtschafts- und Kulturortes sowie die stärkere Vernetzung. Die komplexe Akteur*innenkonstellation in Abbildung 2 zeigt, wer an den Entscheidungsprozessen mitwirkt und wo potenzielle Interessenkonflikte entstehen können. Mit der Lokalen Agenda 21 wird sich seit 2006 bereits für die Partizipation der Berliner Bevölkerung an einer nachhaltigen Entwicklung eingesetzt. Als Leitlinie für die Landespolitik unterstreicht sie die wichtige Rolle von Bürger*innen-Engagement im Zusammenhang mit globalen Problembehandlungen.

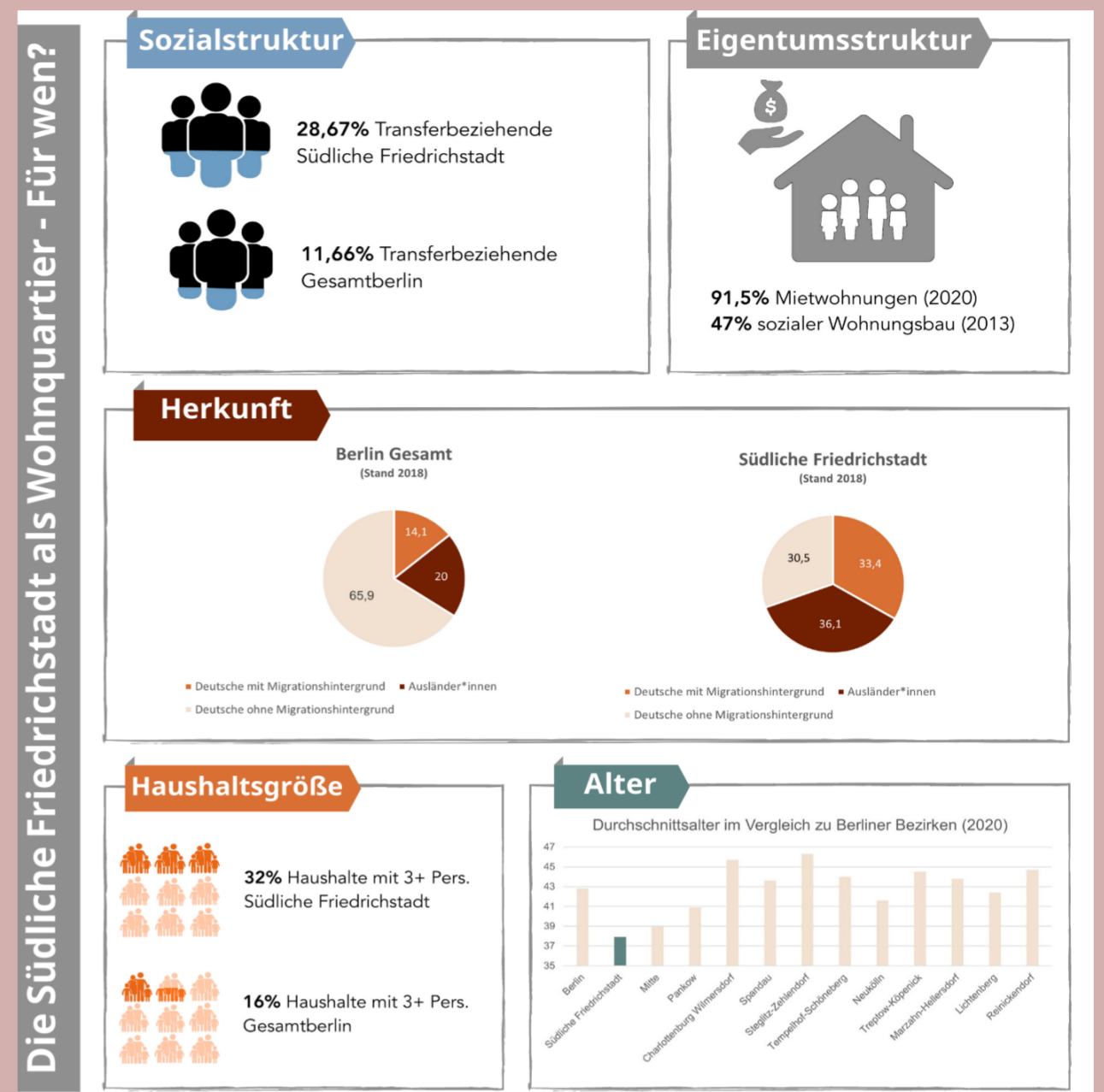


Abbildung 1: Infografik. Soziale Indikatoren. Südliche Friedrichstadt (Eigene Darstellung auf Grundlage von Amt für Statistik Berlin-Brandenburg 2021: 5; Bezirksamt Friedrichshain-Kreuzberg von Berlin 2020: 19 [Alter]; Bezirksamt Friedrichshain-Kreuzberg von Berlin 2020: 30 [Sozialstruktur]; Investitionsbank Berlin 2020: 90; ASUM 2013: 32 [Eigentumsstruktur]; Bezirksamt Friedrichshain-Kreuzberg von Berlin 2014: 16 [Haushaltsgröße]; Bezirksamt Friedrichshain-Kreuzberg 2020: 22 [Herkunft])

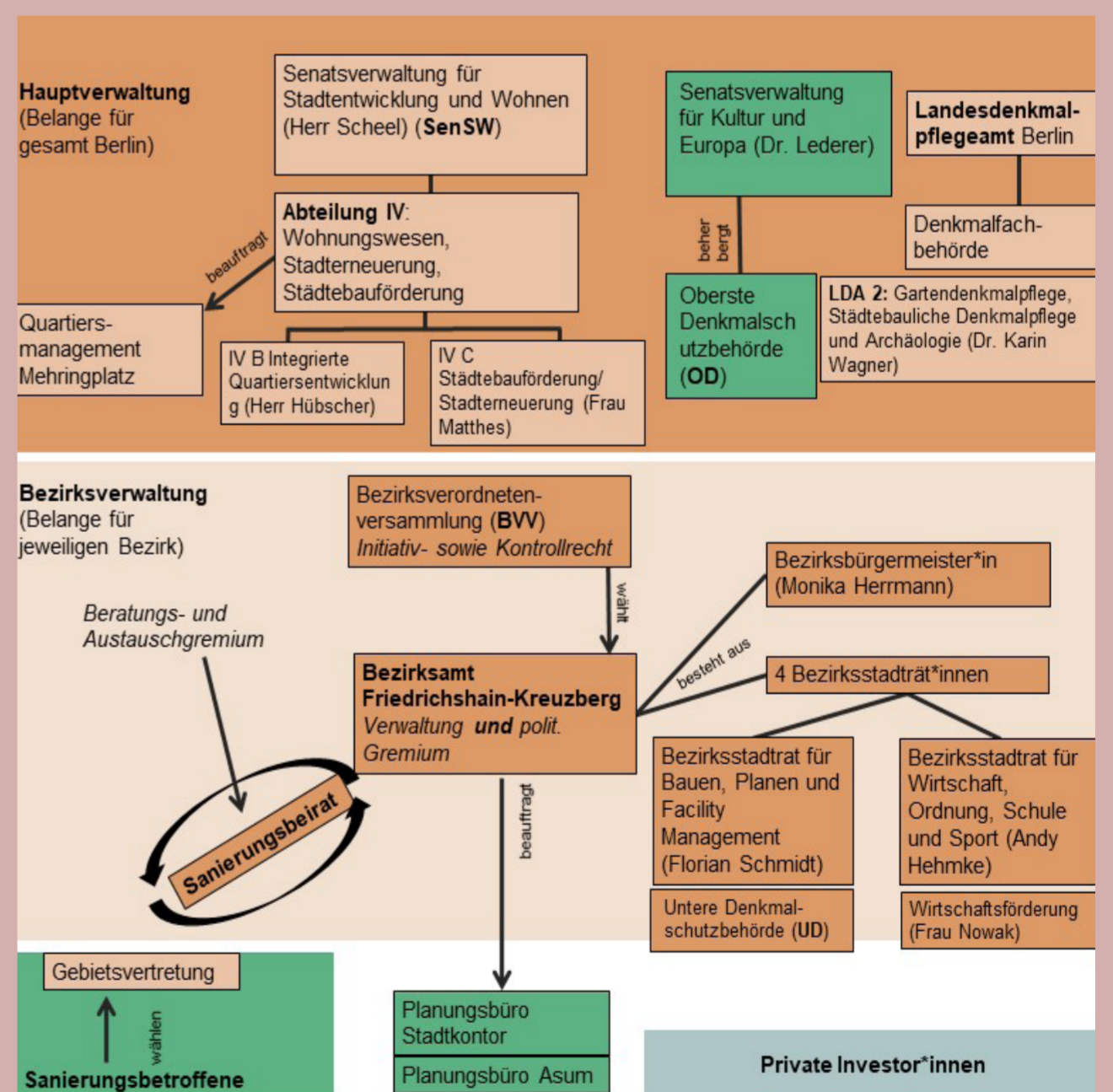


Abbildung 2: Wichtigste staatliche Akteure*innen für die Südliche Friedrichstadt (Eigene Darstellung auf Grundlage von SenSW 2021: o.S.; Landesdenkmalamt Berlin 2020: o.S.; Bezirksamt 2020b: o.S.; Stadtkontor o.J.b: o.S.; Stadtkontor o.J.a: o.S.; ASUM o.J.: o.S.; Bezirksamt o.J.b: o.S.; SenSW 2020: 3 f.)

Quellenverzeichnis

- Amt für Statistik Berlin-Brandenburg (Hg.) (2021): Statistischer Bericht. (Zugriff: 04.05.2021) URL: https://www.statistik-berlin-brandenburg.de/publikationen/stat_berichte/2021/SB_A01-05-00_2020h02_BE.pdf.
- Abbildung 1: ALTER. Durchschnittsalter nach Bezirken
- Angewandte Sozialforschung und urbanes Management (Asum) (2013): Sanierungsgebiet Südliche Friedrichstadt. Sozialstudie zur Konkretisierung sozialer Sanierungsziele. (Zugriff: 04.06.2021) URL: http://www.sanierung-suedliche-friedrichstadt.de/wp-content/uploads/2017/01/Endfassung_Studie_Suedliche_Friedrichstadt.pdf.
- Abbildung 1: EIGENTUMSSTRUKTUR. Die Eigentumsstruktur in der südlichen Friedrichstadt ASUM (o.J.): Publikationen. (Zugriff: 21.05.2021) URL: <https://www.asum-berlin.de/publikationen/>.
- Abbildung 2: Aufbau wichtigste staatl. Akteure*innen
- Bezirksamt Friedrichshain-Kreuzberg von Berlin (Hg.) (2020): Bezirksregionenprofil Teil 1, Ausgabe 2020. (Zugriff: 04.05.2021) URL: https://www.berlin.de/ba-friedrichshain-kreuzberg/politik-und-verwaltung/service-und-organisationseinheiten/berzirkliche-planung-und-koordinierung/sozial-raumorientierte-planungskoordination/berzirkregionenprofil/2020_bzrp_i_020101_suedliche_friedrichstadt.pdf.
- Abbildung 1: ALTER. Durchschnittsalter nach Bezirken
- Abbildung 1: SOZIALSTRUKTUR. Anteil an Transferbeziehenden im Vergleich
- Abbildung 1: HERKUNFT. Bevölkerungsverteilung abhängig von Herkunft
- Bezirksamt Friedrichshain-Kreuzberg von Berlin (Bezirksamt) (2020b): Bezirksverordnetenversammlung. (Zugriff: 21.05.2021) URL: https://www.berlin.de/ba-friedrichshain-kreuzberg/politik-und-verwaltung/bezirksamt/organigramm_2020_neu.pdf.
- Abbildung 2: Aufbau wichtigste staatl. Akteure*innen
- Bezirksamt Friedrichshain-Kreuzberg von Berlin (Bezirksamt) (o.J.b): Quartiersmanagement Friedrichshain-Kreuzberg. (Zugriff: 21.05.2021) URL: <https://www.berlin.de/ba-friedrichshain-kreuzberg/politik-und-verwaltung/service-und-organisationseinheiten/berzirkliche-planung-und-koordinierung/quartiersmanagement-benn/>.
- Abbildung 2: Aufbau wichtigste staatl. Akteure*innen
- Landesdenkmalamt Berlin (2020): Organisationsübersicht. (Zugriff: 21.05.2021) URL: https://www.berlin.de/landesdenkmalamt/_assets/zip/service/lda-organigramm-stand-mai-2020.pdf.
- Abbildung 2: Aufbau wichtigste staatl. Akteure*innen
- Senatsverwaltung für Stadtentwicklung und Wohnen (SenSW) (2021): Organisationsplan. (Zugriff: 21.05.2021) URL: https://www.stadtentwicklung.berlin.de/wir_ueber_uns/download/organisationsplan.pdf.
- Abbildung 2: Aufbau wichtigste staatl. Akteure*innen
- Stadtkontor Gesellschaft für behutsame Stadtentwicklung mbH (o.J.b): Beschlüsse Gebietsvertretung. (Zugriff: 21.05.2021) URL: <http://www.sanierung-suedliche-friedrichstadt.de/die-gebietsvertretung/beschluesse-gebietsvertretung/>.
- Abbildung 2: Aufbau wichtigste staatl. Akteure*innen
- Stadtkontor Gesellschaft für behutsame Stadtentwicklung mbH (o.J.d): Sanierungsbeirat – Struktur und Aufgaben. (Zugriff: 21.05.2021) URL: <http://www.sanierung-suedliche-friedrichstadt.de/der-sanierungsbeirat/sanierungsbeirat-informationen/>.
- Abbildung 2: Aufbau wichtigste staatl. Akteure*innen