



Herzlich Willkommen zur zentralen

INFOVERANSTALTUNG

Wo willst du hin?
Ins Ausland!

Im Wintersemester 2026/27 oder
Sommersemester 2027

Die Folien dieser Präsentation in
Deutsch und Englisch finden Sie auf
unserer Homepage zum Download:



International Office

Sandra Wolf & Elo Knauff (Auslandsstudium)

Andrea Weber (Fördermöglichkeiten & Auslandspraktika)

Sprachenzentrum

Dr. Ulrike Garde

International Counsellor an Ihren Fakultäten

A+U: Dr. Bernhard Stratmann

B+U: Dr. Anne Engelhardt

K+G: Dr. Sirinya Somching

M: Annette Reese



Follow us!
[@win_bauhaus_uni](https://www.instagram.com/win_bauhaus_uni)

UMFRAGE 1

Welcher Fakultät gehören Sie an?

- A Architektur
- B Urbanistik
- C Bauingenieurwesen
- D Umweltingenieurwesen
- E Kunst und Gestaltung
- F Medien

UMFRAGE 2

Haben Sie sich bereits entschieden, einen
Auslandsaufenthalt zu machen?

- A ja
- B nein
- C erst mal die Infoveranstaltung abwarten 😊

UMFRAGE 3

Planen Sie ein Auslandsstudium oder ein
Auslandspraktikum?

- A** Studium
- B** Praktikum
- C** beides in Kombination

UMFRAGE 4

Aus welchem Grund möchten Sie ins Ausland?

- A** ich muss laut Studienplan ins Ausland gehen
- B** ich muss laut Studienplan nicht ins Ausland, plane es aber trotzdem
- C** gute Frage, das sollte ich mal bei meiner Fachstudienberatung in Erfahrung bringen

INHALT

Teil 1 | Auslandsstudium

Exkurs: Sprachnachweis für das Auslandsstudium

Teil 2 | Auslandspraktikum

im Anschluss in die Hauptveranstaltung:

Fakultätsspezifische Beratung
durch die International Counsellor
in separaten BBB Räumen

Beratung zum Sprachnachweis
im Hauptraum



Präsentation
zum Download

22. Oktober 2025

Zentrales Infoevent



2025

2025/26



Bewerbung an der BUW

1. Runde: Nov – Dez 2025
2. Runde: Feb 2026

Für WiSe: ca. Mai 2026
Für SoSe: ca. September 2026

Bewerbung an der Partneruni



2026

2026/27



Start des Auslandsstudiums

Für WiSe: ca. August
Für SoSe: ca. Januar

TEIL 1 AUSLANDSSTUDIUM



Follow us!
[@win_bauhaus_uni](https://www.instagram.com/win_bauhaus_uni)

Persönliche Beratung zum Auslandsstudium und -praktikum
Di + Do 10 – 13 und nach Vereinbarung im International Office

250
Partneruni-
versitäten

2
Bewerbungs-
runden

für Aufenthalte
im WiSe 2026/27
oder SoSe 2027

1.
Bewerbungsrunde
online
01 Nov – 10 Dez

Beratung und
Information im
International
Office

Fachliche
Beratung an
Ihrer Fakultät

ERASMUS
Stipendium:
Aufenthalte an
Partnerunis in
der EU

PROMOS
Stipendium:
Aufenthalte an
Partnerunis
außerhalb der
EU

NO NEED TO RUSH

Bewerbung fürs Auslandsstudium = kein first come, first serve

Austauschplätze werden bis 01 November aktualisiert

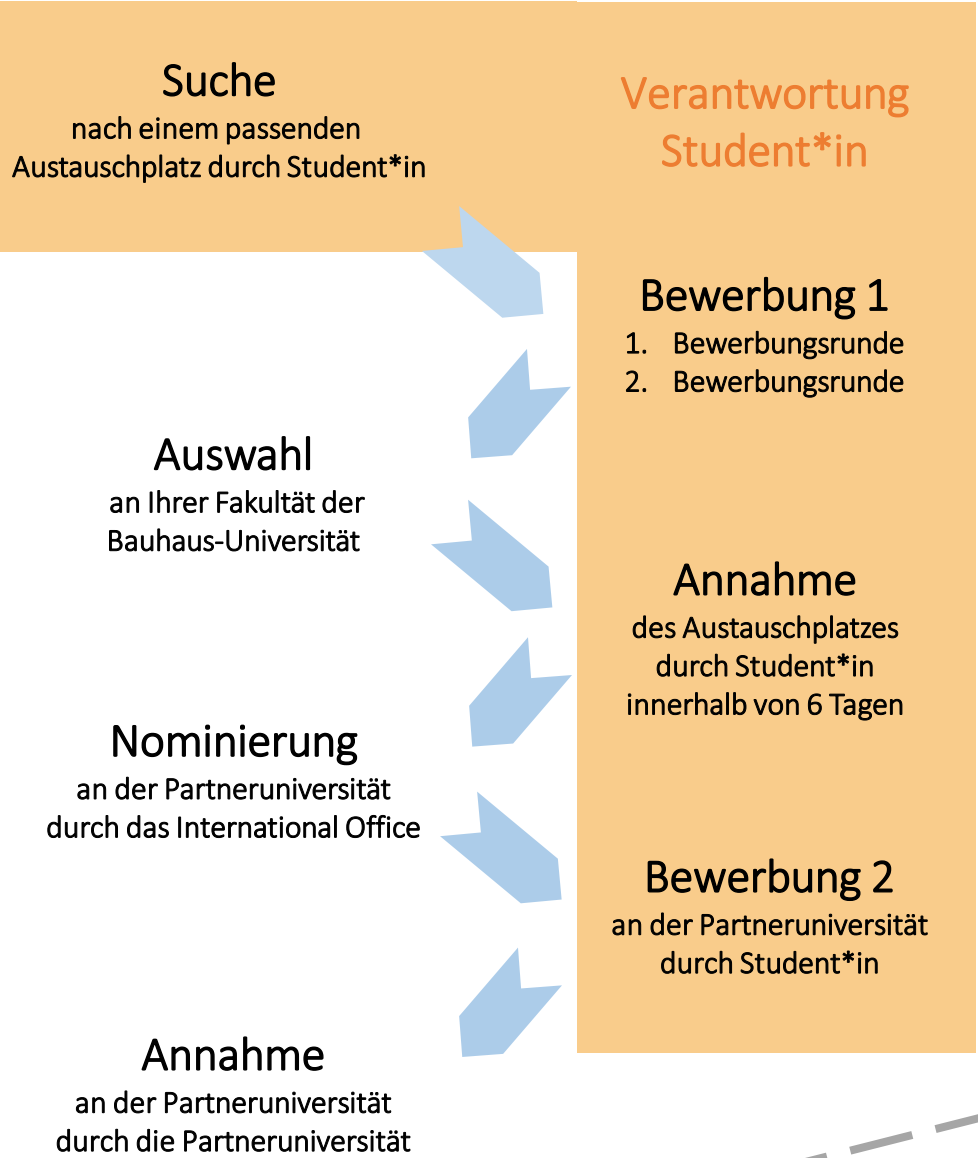
Kümmern Sie sich jetzt schon um Ihren Sprachnachweis

Partneruniversität = keine Studiengebühren 😊

SOLL ICH ODER SOLL ICH NICHT ... IM AUSLAND STUDIEREN?

Persönliche Beratung zum Auslandsstudium und -praktikum
Di + Do 10 – 13 und nach Vereinbarung im International Office





Ihre Schritte auf dem Weg ins Auslandsstudium



Partner-
universitäten



Bewerbungs-
verfahren



SUCHE NACH DER PARTNERUNIVERSITÄT

Persönliche Beratung zum Auslandsstudium und -praktikum
Di + Do 10 – 13 und nach Vereinbarung im International Office

SIE HABEN DIE WAHL



SELBSTSTÄNDIGE RECHERCHE

Partneruniversität:

- Unterrichtssprache
- Semesterzeiten
- Lehrangebot
- besondere Kosten für spezielle Kurse oder Services

Gastland:

- Reisekosten
- Lebenshaltungskosten
- Kosten / Verfügbarkeit für Unterkunft
- kulturelle Besonderheiten (z.B. Religion, lokale Gepflogenheiten)

Nutzen Sie das persönliche
Beratungsangebot im International Office
(1. Stock, Campus.Office):

Dienstag und Donnerstag 10 – 13 Uhr

outgoing@uni-weimar.de



8 Fragen zum
Auslandsstudium

- 1 Passt das fachliche Profil der Partneruniversität zu meinen Studieninteressen?
- 2 Verfüge ich über ausreichende Sprachkenntnisse?
- 3 In welcher Sprache ist das Kursangebot an der Partneruniversität?
- 4 Passen die Semesterzeiten an der Partneruniversität zu meiner Studienverlaufsplanung?
- 5 Welche Fristen muss ich für meine Bewerbung an der Partneruniversität beachten?
- 6 Gibt es spezielle Bewerbungsmodalitäten an der Partneruniversität?
- 7 Kann ich mir den Auslandsaufenthalt leisten?
- 8 Für Drittstaatler:innen: Muss ich meinen Aufenthaltstitel in Deutschland verlängern?



Suchportal
Auslandsstudium



Austausch-
kategorien



Ausschreibung



DIE SUCHE NACH DER PARTNERUNIVERSITÄT

Suchoptionen nach Partneruniversitäten

1. Suchportal Auslandsstudium
2. Ausschreibung der Austauschplätze

Die zur Verfügung stehenden Plätze an Partneruniversitäten sind fakultäts- und studiengangsspezifisch.

Bitte beachten Sie das stets bei Ihrer Suche.

Suchportal
Auslandsstudium



Ausschreibung



Nutzen Sie Ihren Studiengang als
primären Suchindikator.

Die Platzangebote sind abhängig von
Ihrem Studiengang.



Suchportal
Auslandsstudium

Bauhaus-Universität
Weimar

Suchportal Auslandsstudium

**** Die nächste Bewerbungsrunde für Aufenthalte im WiSe 2026/27 und SoSe 2027 beginnt am 01. November 2025. Bis dahin befinden sich die Plätze in der Prüfung und Aktualisierung. ****

Wie suche ich?

Wählen Sie Ihren Studiengang an der Bauhaus-Universität Weimar als primären Suchindikator.
Auf diese Weise werden Ihnen nur die Plätze und Partnerinstitutionen angezeigt, die für Ihren Studiengang zur Verfügung stehen.

Wie und wann kann ich mich bewerben?

Wenn Sie eine interessante Partnerinstitution gefunden haben, können Sie sich ein Mal im Jahr auf einen Austauschplatz bewerben. Die Bewerbungsfristen und -modalitäten finden Sie [hier](#).
Die Bewerbung erfolgt immer für das gesamte folgende akademische Jahr, d.h. das nächste Wintersemester und das übernächste Sommersemester.

Wo finde ich weiterführende Informationen?


[Persönliche Beratung zum Auslandsstudium](#) | [Fachliche Beratung zum Auslandsstudium](#) | [Persönliche Beratung zum Auslandspraktikum](#)

Volltextsuche

Austauschrahmen

Land

Partneruniversität

 Studiengang

Fakultät

Suche

ERFAHRUNGSBERICHTE

Oder Sie kommen bei uns
im Büro vorbei 😊



Suchportal
Auslandsstudium

Bauhaus-Universität Weimar | Suchportal Auslandsstudium

Spanien
16 Partneruniversität

Austauschmöglichkeit	
Beziehung	ERASMUS-SMS-OUT - University of Granada - U -
Studiengänge	Urbanistik (B.Sc.)
Plätze 1. Bewerbungsrunde	2 (2024/25)
Plätze 2. Bewerbungsrunde	2 (2024/25)

Erfahrungsberichte	
Fakultät	Fakultät Architektur und Urbanistik
Datei	Erfahrungsbericht Erfahrungsbericht

Universidad de Málaga, Spanien

Austauschmöglichkeit...	Erfahrungsberichte
Beziehung	ERASMUS-SMS-OUT - University of Málaga - M -
Partneruniversität	Universidad de Málaga
Studiengänge	Computer Science for Digital Media (M.Sc.) Human Computer Interaction (M.Sc.) Informatik (B.Sc.)
Betreuungsperson	Herr Prof. Bernd Fröhlich Bei fachlichen Fragen zur Partnerinstitution können Sie sich gerne an die Betreuungsperson Ihrer Fakultät wenden.
Unterrichtssprache(n)	Spanisch/Englisch
Sprachliche Voraussetzungen	Spanisch: B1 Englisch: B1 Weitere Informationen zum Europäischen Referenzrahmen zur Sprachkompetenz finden Sie auf den Seiten der Europäischen Kommission.
Semesterdaten	First Semester: Ende September bis Anfang Februar Second Semester: Mitte Februar bis Anfang Juli
Erfahrungsberichte	Die genauen Termine entnehmen Sie bitte der Homepage der Partnerinstitution. Erfahrungsbericht

Meine Details

AUSSCHREIBUNG DER AUSTAUSCHPLÄTZE

Partneruniversitäten innerhalb
der EU

= Austauschkategorie
»ERASMUS KA131«

Partneruniversitäten außerhalb
der EU

= Austauschkategorien
»ERASMUS KA171« UND bilateral

Bauhaus-Universität Weimar

Fakultät Architektur und Urbanistik

Stand 21.10.2025

International Office

AUSTAUSCHPLÄTZE AN PARTNERHOCHSCHULEN

FAKULTÄT ARCHITEKTUR UND URBANISTIK



EUROPA

Austauschplätze an Partnerhochschulen in der EU mit [ERASMUS-Mobilitätzuschuss](#)
sowie in der Schweiz mit SEMP-Mobilitätzuschuss für das Studienjahr 2026/27

BELGIEN

SEITE 7

Antwerpen
Brüssel oder Gent
Liège

Universiteit Antwerpen
Katholieke Universiteit Leuven/Fac. Architectuur
Université de Liège

Bauhaus-Universität Weimar

Fakultät Architektur und Urbanistik

Stand 21.10.2025

International Office

FAKULTÄT ARCHITEKTUR UND URBANISTIK



WELTWEIT

Austauschplätze an Partnerhochschulen außerhalb Europas für das Studienjahr 2026/27
Hinweis: Die Partnerhochschulen sind direkt mit den jeweiligen Austauschplätzen verlinkt.

ARGENTINIEN

SEITE 31

Buenos Aires
Rosario

Universidad de Buenos Aires
Universidad Nacional de Rosario

Ausschreibung



WIR BERATEN SIE
GERNE



Evelyn Beyer
Koordination Auslandsstudium

Campus.Office Gebäude
Geschwister-Scholl-Straße 15

1. Stock, Raum 112
Tel.: +49 (0) 36 43 / 58 23 62

[evelyn.beyer\[at\]uni-weimar.de](mailto:evelyn.beyer[at]uni-weimar.de)

Beratungszeiten
Di & Do: 10-13 Uhr
und nach Vereinbarung



Ausschreibung



Suchportal
Auslandsstudium

INTERNATIONAL OFFICE

Wir beraten Sie zu:

- Auswahl der geeigneten Partneruniversität
- Organisation und Finanzierung Auslandsstudium
- Besprechung individueller Bedenken

Nutzen Sie die persönliche Beratung.

Wir freuen uns auf Sie!

immer Dienstag und Donnerstag 10 – 13 Uhr
und nach Vereinbarung

Campus.Office Gebäude

1. Stock, Raum 112

IHRE FAKULTÄT

Kontaktpersonen

- Ihre Fachstudienberater:in
- Ihren International Counsellor an der Fakultät

Ihre Fakultät berät Sie zu

- Einbettung des Auslandsaufenthalts in die Studienverlaufsplanung
- Auswahl der Kurse
- Anerkennung der Kurse

Fachstudien-
beratung



International
Counsellors



BEWERBUNG: WANN, WO UND WIE?

Persönliche Beratung zum Auslandsstudium und -praktikum
Di + Do 10 – 13 und nach Vereinbarung im International Office

1. Bewerbungsrunde

01. November – 10. Dezember 2025

2

Bewerbungs-
runden

1

Bewerbungs-
portal

2. Bewerbungsrunde

Start: 01. Februar 2026



Bewerbungs-
verfahren

WICHTIGE HINWEISE ZUR BEWERBUNG (I)

Beide Bewerbungsrunden gelten für Aufenthalte im gesamten nächsten akademischen Jahr:

Wintersemester 2026/27 und Sommersemester 2027

Geben Sie stets einen Erstwunsch und einen Zweitwunsch an.

In der 2. Bewerbungsrunde stehen nur noch die Plätze an Partneruniversitäten zur Verfügung, die in der 1. Bewerbungsrunde nicht vergeben wurden und bei denen die Nominierungsdeadlines bei den Partneruniversitäten noch nicht abgelaufen sind.



Bewerbungs-
verfahren

WICHTIGE HINWEISE ZUR BEWERBUNG (II)

Die Anzeige des Bewerbungsformulars im Portal ist zeitbasiert, d.h. nach Ablauf der Deadline kann es nicht mehr ausgefüllt werden!

Bewerbungsunterlagen können nur im PDF Format (insgesamt max. 10 MB) hochgeladen werden.



Bewerbungs-
verfahren

Suche

nach einem passenden
Austauschplatz durch Student*in

Verantwortung Student*in

Bewerbung 1

1. Bewerbungsrunde
2. Bewerbungsrunde

Auswahl

an Ihrer Fakultät der
Bauhaus-Universität

Annahme

des Austauschplatzes
durch Student*in
innerhalb von 6 Tagen

Nominierung

an der Partneruniversität
durch das International Office

Bewerbung 2

an der Partneruniversität
durch Student*in

Annahme

an der Partneruniversität
durch die Partneruniversität

Ihre Schritte auf dem Weg ins Auslandsstudium



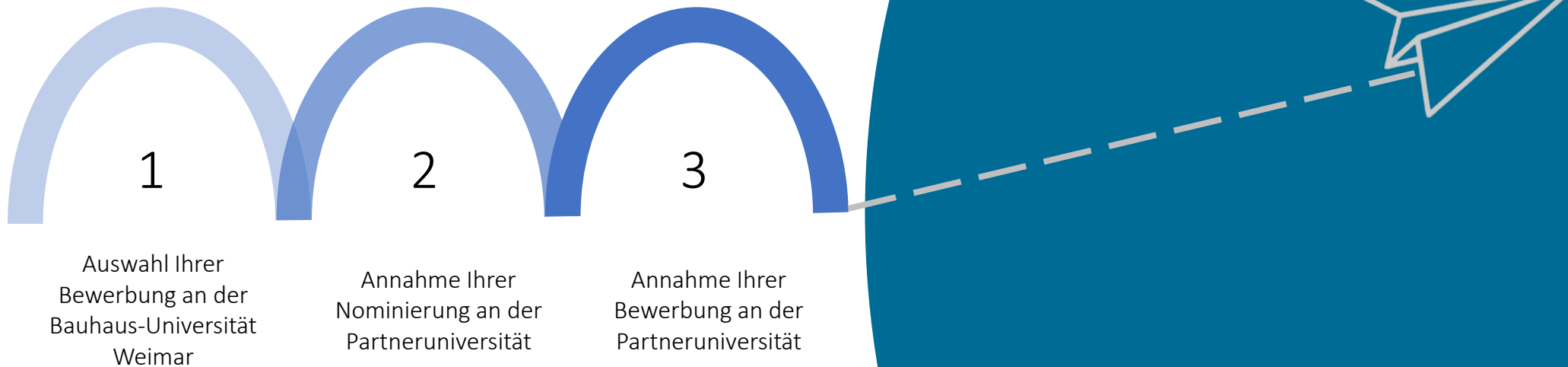
Partner-
universitäten



Bewerbungs-
verfahren



3 SCHRITTE AUF DEM WEG INS AUSLANDSSTUDIUM



zu beachten

Die Nominierung an der Partneruniversität erfolgt durch das International Office. Die rechtzeitige und vollständige Bewerbung an der Partneruniversität liegt in Ihrer Verantwortung (bitte recherchieren Sie die Bewerbungsfristen und -modalitäten frühzeitig).

BEWERBUNGSUNTERLAGEN FÜR DIE BAUHAUS-UNIVERSITÄT

Persönliche Beratung zum Auslandsstudium und -praktikum
Di + Do 10 – 13 und nach Vereinbarung im International Office

BEWERBUNGSDEADLINES

1. Bewerbungsrunde

01. November – 10. Dezember 2025

2. Bewerbungsrunde

Start: 01. Februar 2026



Bewerbung im
“Portal für Ihr Auslandsstudium”

Starten Sie frühzeitig mit der Prüfung der einzureichenden Unterlagen, damit Sie alles bis zur Deadline beisammen haben (insb. Sprachnachweis).

Bitte beachten Sie auch die fakultätsspezifischen Hinweise zu den Bewerbungsunterlagen.



Übersicht
Bewerbungsunterlagen



fakultätsspezifische
Hinweise zu den
Bewerbungsunterlagen



Bewerbungsportal für
Ihr Auslandsstudium



Hinweise zum
Sprachnachweis

BEWERBUNGSUNTERLAGEN FÜR DIE BAUHAUS-UNIVERSITÄT

1. **Motivationsschreiben (für beide Wünsche)**
max. 2 Seiten für Erst- und Zweitwunsch zusammen
2. **Tabellarischer Lebenslauf**
z.B. [EUROPASS](#)
3. **Notenspiegel**
z.B. aus dem [BISON-Portal](#)
4. **Immatrikulationsbescheinigung der Bauhaus-Universität Weimar**
aus dem [BISON-Portal](#)
5. **Sprachnachweis**
bitte lesen die Hinweise zum Sprachnachweis auf unserer Website
6. **Portfolio nur für**
Fakultät Architektur und Urbanistik (außer European Urban Studies)
Fakultät Kunst und Gestaltung; **maximale Dateigröße 10MB**

Willkommen im Portal für Ihr Auslandsstudium

Wir freuen uns darauf, Sie bei der Organisation und Durchführung Ihres Auslandsstudiums zu begleiten!

Bei Rückfragen können Sie sich jederzeit gerne wenden an: outgoing@uni-weimar.de

Praxis der Einreichung von Dokumenten

Bitte beachten Sie die Deadlines entsprechend Ihrer Austauschkategorie und folgen Sie bei der Einreichung folgendem Muster:

Betreff: "[DOK] Titel des Dokuments" per Mail an outgoing@uni-weimar.de

Bitte senden Sie die Dokumente einzeln und - wenn möglich - als PDF-Dokument an uns.

Eine Übersicht der einzureichenden Dokumente finden Sie im [Downloadcenter des International Office](#).

Formular-Übersicht

Formular	Status
Bewerbung um ein Auslandsstudium (1. Bewerbungsrunde)	(Nicht verfügbar)
Bewerbung um ein Auslandsstudium (2. Bewerbungsrunde)	(Nicht verfügbar)
Antrag auf ERASMUS Stipendium (nur für KA103/131 + KA107)	Eingabe starten

Hier werden Ihnen alle Formulare, Anträge und Dokumente angezeigt, die Sie im Verlauf Ihres Auslandsstudiums über das Portal bearbeiten können.

Hinweis: Wenn im Status "(nicht verfügbar)" vermerkt ist, bedeutet das, dass die Frist für die Einreichung dieses Formulars noch nicht begonnen hat oder bereits abgelaufen ist.

Formulare in Bearbeitung

Hier werden die Formulare, Anträge und Dokumente angezeigt, deren Bearbeitung Sie bereits begonnen oder abgeschlossen haben.

Bitte beachten:

Die Anzeige von Formularen, Anträgen und Dokumenten im Portal ist zeitgesteuert. Nach dem Ablauf der jeweiligen Deadlines können sie nicht mehr bearbeitet bzw. abgeschickt werden.

Platzangebot

Portal für Ihr
Auslandsstudium



Formular-Übersicht

Formular	Status
Bewerbung um ein Auslandsstudium (1. Bewerbungsrunde)	(Nicht verfügbar)
Bewerbung um ein Auslandsstudium (2. Bewerbungsrunde)	(Nicht verfügbar)

Die Anzeige der Formulare, Anträge und Dokumente ist zeitbasiert, d.h. nach Ablauf der Deadline können diese nicht mehr bearbeitet werden!

Das Angebot für Ihren Aufenthalt (Erhalt per Mail) müssen Sie innerhalb von 6 Tagen bestätigen – sonst verfällt Ihr Anspruch auf den Platz!

ONLINE-BEWERBUNGSFORMULAR IM PORTAL

Bewerbung um ein Auslandsstudium
(1. Bewerbungsrunde)

Allgemeine Informationen

Meine persönlichen Informationen

Meine Notfallkontakte

Mein Studium an der Bauhaus-Universität Weimar

Mein gewünschter Austausch

Nachweis(e) der Sprachkompetenz

Mein internationales Engagement

Meine einzureichenden Dokumente

Hinweise zum Datenschutz

Einverständniserklärung

Mein Studium an der Bauhaus-Universität Weimar

Meine Fakultät *

Bitte wählen

Mein Studiengang *

Bitte wählen

Mein derzeitiges Studienniveau*

Bitte wählen

Mein derzeitiges Fachsemester*

Bitte wählen

Ihr aktuelles Fachsemester entnehmen Sie bitte Ihrer aktuellen Immatrikulationsbescheinigung. Diese können Sie sich jederzeit aus dem [BISON Portal der Bauhaus-Universität Weimar](#) downloaden.

Anzahl meiner bereits abgeschlossenen Hochschulstudienjahre*

Fachsemester des Austausches*

Bitte wählen

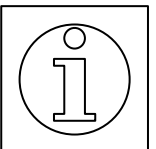
☐ Seite als vollständig markieren

< Zurück

Weiter >

Jedes Online-Formular ist mit solchen Infobuttons ausgestattet. Hier finden Sie wichtige weiterführende Informationen zu den auszufüllenden Feldern

Portal für Ihr
Auslandsstudium





Allgemeine Informationen

Meine persönlichen
Informationen

Meine Notfallkontakte

Mein Studium an der
Bauhaus-Universität
Weimar

Mein gewünschter
Austausch

Nachweis(e) der
Sprachkompetenz

Mein internationales
Engagement

Meine einzureichenden
Dokumente

Hinweise zum Datenschutz

Einverständniserklärung

Bewerbung abschicken

Mein Studium an der Bauhaus-Universität Weimar

Meine Fakultät *

Bitte wählen



Mein Studiengang *

Bitte wählen



Mein derzeitiges
Studienniveau*

Bitte wählen



Mein derzeitiges
Fachsemester*

Bitte wählen



Anzahl meiner bereits
abgeschlossenen
Hochschulstudienjahre*



Fachsemester des
Austausches*

Bitte wählen



☐ Seite als vollständig markieren

< Zurück

Weiter >

Fortschritt
speichern

Sie können Ihren Fortschritt jederzeit speichern und zu einem späteren Zeitpunkt fortsetzen.

Achten Sie unbedingt darauf, sich auszuloggen, da ansonsten nur der Fortschritt auf der aktuellen Registerkarte der Bewerbung gespeichert wird; das gleiche passiert bei einem Timeout.

BEWERBUNGSUNTERLAGEN FÜR DIE PARTNERUNIVERSITÄT

Persönliche Beratung zum Auslandsstudium und -praktikum
Di + Do 10 – 13 im International Office

BEWERBUNGSUNTERLAGEN FÜR DIE PARTNERUNIVERSITÄT

Nachdem Sie sich an der Bauhaus-Universität erfolgreich auf einen Austauschplatz beworben haben, müssen Sie sich – nach der Nominierung - zusätzlich an der Partneruniversität bewerben.

Verschaffen Sie sich frühzeitig einen Überblick über:

- Deadlines zur Bewerbung an der Partneruniversität
- einzureichende Dokumente und Nachweise für die Bewerbung an der Partneruniversität

Selbstständige Recherche
+ Hinweise im „Suchportal“ und in der Ausschreibung

HINWEIS

Die Bewerbungsunterlagen, die Sie an der Bauhaus-Universität eingereicht haben, sind ggf. andere, als die, die Sie für Ihre Bewerbung an der Partneruniversität benötigen.

Beispiel

Ihr deutsches Abiturzeugnis reicht als Sprachnachweis für Ihre Bewerbung an der Bauhaus-Universität, wird aber an der Partneruniversität nicht akzeptiert.

Suchportal
Auslandsstudium



Ausschreibung



FINANZIERUNGSMÖGLICHKEITEN

Persönliche Beratung zum Auslandsstudium und -praktikum
Di + Do 10 – 13 und nach Vereinbarung im International Office

ERASMUS Stipendium

Austauschkategorien:
KA131 und KA171

2

uni-interne
Fördermöglich-
keiten

PROMOS Stipendium

Austauschkategorien:
bilateral und Free Mover

Austausch-
kategorien

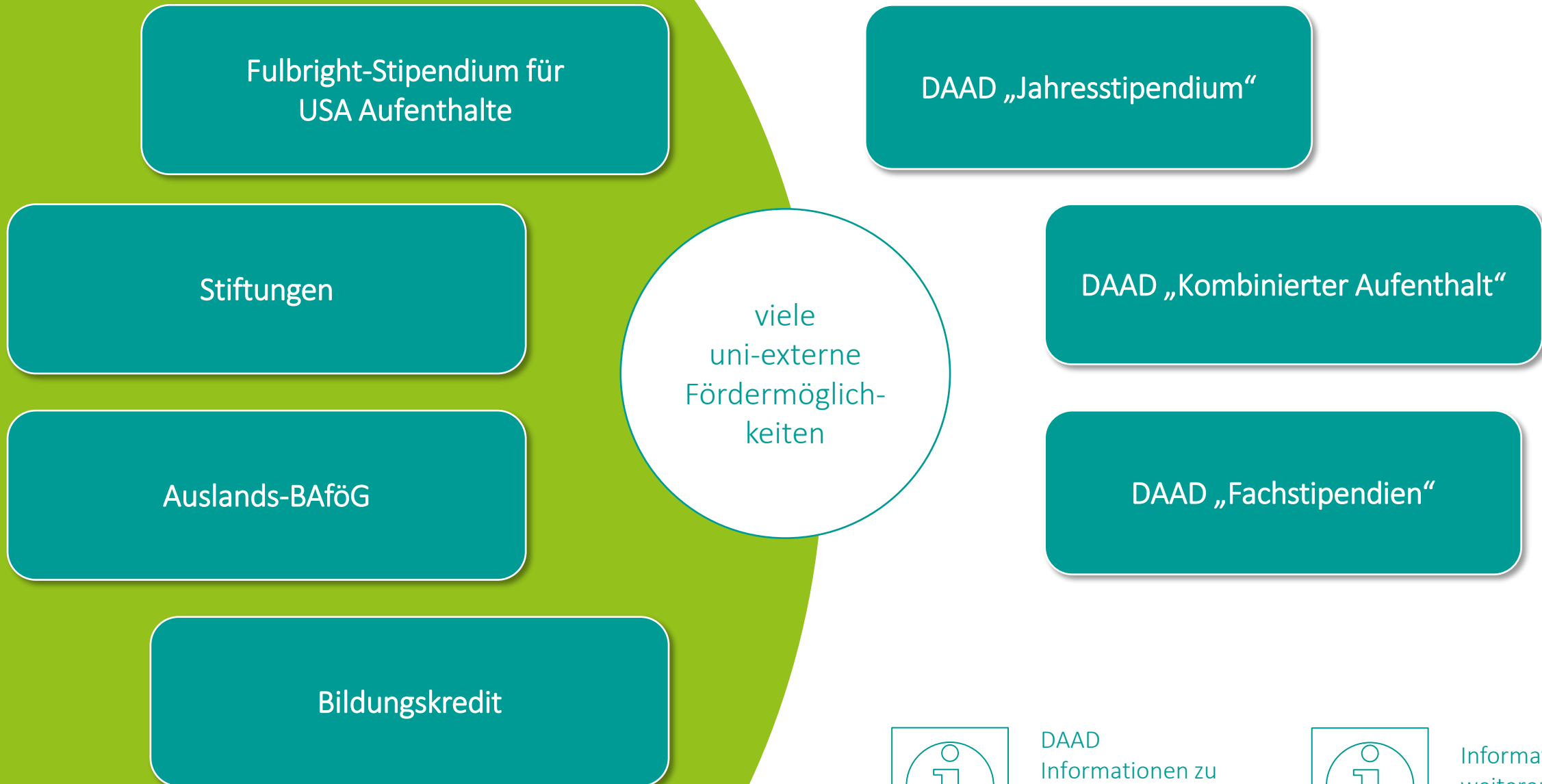


Informationen zum
ERASMUS-Stipendium



Informationen zum
PROMOS-Stipendium





DAAD
Informationen zu
weiteren Förder-
möglichkeiten



Informationen zu
weiteren Förder-
möglichkeiten

ERASMUS STIPENDIUM KA131

FÜR AUFENTHALTE AN EU-PARTNERUNIVERSITÄTEN

Zielgruppe:

Studierende, die an einer ERASMUS-Partneruniversität innerhalb der EU studieren möchten
(Austauschkategorie: KA131)

Mindestdauer Studienaufenthalt:

2 Monate

Höchstförderdauer über ERASMUS (gesamt):

max. 12 Monate pro Studienzyklus
(d.h. Bachelor/ Master)

Förderumfang:

je nach Zielland ca. 490 € - 600 € pro Monat

Bewerbungsfrist für ERASMUS-Antrag:

für ein Auslandsstudium mit Beginn zwischen August und November: 15. Juni - 15. Juli

für ein Auslandsstudium mit Beginn zwischen Januar und April: 01. Oktober - 15. November

INFO

Jede:r Bauhaus-Studierende:r erhält ein ERASMUS-Stipendium, wenn er:sie den Antrag fristgerecht und vollständig einreicht und antragsberechtigt ist.

Informationen zum
ERASMUS-Stipendium



ERASMUS STIPENDIUM KA171

FÜR AUFENTHALTE AN AUSGEWÄHLTEN NICHT-EU-PARTNERUNIVERSITÄTEN

Fakultät Architektur und Urbanistik

University of California, San Diego | UCSD (USA)

2 Stipendien
für Urbanistik (B.Sc.)

Virginia Commonwealth University | VCU (USA)

1 Stipendium
für Urbanistik (B.Sc.)

POLIS University (Albanien)

2x2 Stipendien
2 für Architektur (B.Sc. / M.Sc.)
2 für Urbanistik (B.Sc. / M.Sc.) & European Urban
Studies

Bewerbung:
per Bewerbungs-Ranking bei der Auswahl an der
Fakultät A+U

Suchportal
Auslandsstudium



Informationen zum KA171
ERASMUS-Stipendium



ERASMUS STIPENDIUM KA171

FÜR AUFENTHALTE AN AUSGEWÄHLTEN NICHT-EU-PARTNERUNIVERSITÄTEN

Fakultät Bau und Umwelt

POLIS University (Albanien)

insgesamt 2 Stipendien

für:

Bauingenieurwesen (B.Sc. / M.Sc.)

Digital Engineering (M.Sc.)

Management (B.Sc. / M.Sc.)

NHRE (M.Sc.)

Bewerbung:

per Bewerbungs-Ranking bei der Auswahl an der Fakultät B+U

Ausschreibung der KA171
Stipendien an der Fakultät
Medien



Informationen zum KA171
ERASMUS-Stipendium



ERASMUS STIPENDIUM KA171

FÜR AUFENTHALTE AN AUSGEWÄHLTEN NICHT-EU- PARTNERUNIVERSITÄTEN

Fakultät Medien

York University, Toronto (Kanada)

1 Stipendium
für Computer Science for Digital Media (M.Sc.) ODER
Human-Computer Interaction (M.Sc.) ODER
Informatik (B.Sc.) ODER

University of British Columbia, Vancouver (Kanada)

1 Stipendium
für Medienkultur (B.Sc.) ODER
Medienwissenschaft (M.Sc.)

Bewerbung:
siehe Info-Button

Ausschreibung des KA171
Stipendiums für die York
University, Toronto



Ausschreibung des KA171
Stipendiums für die UBC,
Vancouver



Informationen zum KA171
ERASMUS-Stipendium



PROMOS STIPENDIUM: AUFENTHALTE WELTWEIT

Zielgruppen

Studierende, die an einer Partneruniversität außerhalb der EU studieren möchten

Studierende, die als Free Mover innerhalb oder außerhalb der EU studieren möchten

Mindestdauer des Studienaufenthaltes

4 Wochen

Höchstförderdauer: max. 6 Monate pro Studienabschnitt
(Bachelor/Master)

Förderumfang: je nach Zielland 350-550 € pro Monat (von der bewilligten Gesamtstipendiumsumme abhängig)

Bewerbungstermine:

5. Dezember 2025

für Aufenthalte im 1. Halbjahr 2026 (Januar bis Juni)

5. Mai 2026

für Aufenthalte im 2. Halbjahr 2026 (Juli bis Dezember)



Informationen zum
PROMOS-Stipendium

DAAD STIPENDIEN AUFENTHALTE WELTWEIT



Deutscher Akademischer Austauschdienst
German Academic Exchange Service



DAAD Stipendien



Stipendiendatenbank
des DAAD

Jahresstipendien

für Studienaufenthalte außerhalb Europas, die länger als ein Semester dauern

Kombinierte Studien- und Praxissemester

Studien- und das Praxissemester müssen im selben Land absolviert werden

Bewerbungstermine

variieren je nach Zielland – sehr frühzeitig bewerben!
(siehe Informationen des DAAD)

Stipendien für Studierende im Fachbereich Architektur

gefördert werden Aufenthalte für ein ganzes Studienjahr

Bewerbungstermin:

vorauss. Sept./Okt. 2026 Förderbeginn frühestens ab
Sommer 2027

(siehe Informationen des DAAD)

FULBRIGHT STIPENDIEN: AUFENTHALTE IN USA

1 | Reisestipendien – Pauschale in Höhe von 2.000 Euro

für Studienaufenthalte an einer US-amerikanischen **Partneruniversität**

Voraussetzungen

mind. 4 abgeschlossene Semester vor Studienantritt in den USA, sehr gute Studienleistungen und Englischkenntnisse, deutsche Staatsangehörigkeit

Bewerbungstermin

1. Februar 2026 - für das gesamte amerikanische Studienjahr 2026/27

2 | Studienstipendien

für ein- bis zweisemestrige Studienaufenthalte im Master an einer US-amerikanischen Universität

Voraussetzungen

Bachelorabschluss, sehr gute Studienleistungen und Englischkenntnisse, deutsche Staatsangehörigkeit

Bewerbungstermin

voraussichtl. ab April 2026 für das gesamte amerikanische Studienjahr 2027/28

Das **Reisestipendium** unterstützt Ihr Studienvorhaben mit einer Reisekostenpauschale von 2.000 Euro, vernetzt Sie mit anderen Fulbright-Stipendiat:innen und begleitet Sie bei Ihrem Schritt über den Atlantik.



Informationen zum
Fulbright-Stipendium

FINANZIERUNGSBERATUNG

Für ERASMUS:

Evelyn Beyer

Sprechzeiten: Di + Do 10 – 13 Uhr
und nach Vereinbarung

03643 – 58 23 62

outgoing@uni-weimar.de

Für Stipendien (PROMOS, DAAD, Fulbright u.a.):

Andrea Weber

Sprechzeiten: Di + Do 10 – 13 Uhr
und nach Vereinbarung

03643 – 58 23 61

andrea.weber@uni-weimar.de

Präsentation
zum Download



INFOMATERIALIEN

Persönliche Beratung zum Auslandsstudium und -praktikum
Di + Do 10 – 13 im International Office

WELCHE INFOMATERIALIEN GIBT ES?

» Checkliste Auslandsstudium «

- Checkliste der einzureichenden Pflichtdokumente für das Auslandsstudium
- Fakultätsspezifische Hinweise zu den Bewerbungsunterlagen für das Auslandsstudium
- Anleitung zum Portal für das Auslandsstudium



ANSPRECHPERSONEN AUSLANDSSTUDIUM

INTERNATIONAL OFFICE: ORGANISATORISCHE FRAGEN

Das International Office berät Sie gerne zu Fragen der **Finanzierung (z.B. ERASMUS), Organisation (z.B. Bewerbung) und bürokratischen Abwicklung (z.B. Nominierung)** Ihres Auslandsaufenthalts.

Evelyn Beyer

outgoing@uni-weimar.de

allg. Beratung zum Auslandsstudium + ERASMUS

Sprechzeiten:

Di + Do 10 – 13 Uhr

03643 - 58 23 62

Andrea Weber

andrea.weber@uni-weimar.de

Beratung zu Stipendien und anderen Fördermöglichkeiten

Sprechzeiten:

Di + Do 10 – 13 Uhr

03643 - 58 23 61

Homepage
International
Office



IHRE FAKULTÄT: FACHLICHE FRAGEN

Die Ansprechpersonen an Ihrer Fakultät helfen Ihnen gerne bei **fachlichen Fragen** zu Ihrer präferierten Partneruniversität

Kurswahl

Beurlaubung

Anerkennung der Kurse

Kompatibilität mit Ihrer Studiengangsordnung

Bitte kontaktieren Sie Ihre Ansprechpersonen mit spezifischen Fragen, d.h. erst, wenn Sie bereits eine potentielle Partneruniversität ausgesucht haben.



Betreuungsperson der
Partneruniversität
(via Suchportal
Auslandsstudium)



Fachstudien
-beratung



International
Counsellor



Ausschreibung

The Language Certificate

Ulrike Garde
Language Center



A KEY BUILDING BLOCK
FOR YOUR APPLICATION AT
THE BAUHAUS-UNIVERSITÄT
AND FOR YOUR STUDY
ABROAD

Coudraystraße 13A
sprachenzentrum@uni-weimar.de

LANGUAGE CERTIFICATE: GENERAL INFORMATION

- The language certificate according to the CEFR: a compulsory document for your application
- Language: the language of instruction and/or the national or working language at the host university / in the host country.
- No language skills yet? Please write a short explanation and upload it with the application form.

General rule:

the language certificate **cannot be older than 3 years** at the time of application!

Exception: You can show that you have used the language in everyday life, e.g. study in English, work and travel.

These 4 language certificates are accepted :

1. High school diploma (Abiturzeugnis)
2. Completed language courses
3. International certificates
4. Language test at the Language Centre

Summary of the options
for the language
certificate



CEFR
(Common European
Framework of Reference
for Languages)



1. LANGUAGE CERTIFICATE WITH HIGH-SCHOOL DIPLOMA (ABITURZEUGNIS)

The language must have been learnt for at least 7 years.

Translation of the points into the language level according to CEFR:

- 9-10 = B1
- 11-12 = B2
- 13-15 = C1

A scan (PDF) of the high-school diploma must be submitted.



Options for providing the
language certificate

2. LANGUAGE CERTIFICATE BASED ON A LANGUAGE COURSE

The language level according to CEFR (A1-C2) must be recognisable on the certificate.

Please submit evidence of a language course completed at the Language Centre of the Bauhaus-Universität Weimar or another university.

Please submit a scan (PDF) of the certificate.

Options for providing
the language certificate



CEFR (Common European
Framework of Reference for
Languages)



3. PROOF OF LANGUAGE PROFICIENCY THROUGH AN INTERNATIONAL CERTIFICATE

Proof by submitting a certificate, e.g.:

English:	TOEFL, IELTS, Cambridge, Pearson PTE etc.
French:	DELF/DALF
Spanish:	DELE

Please submit a scan (PDF) of the certificate.



Options for providing the
language certificate

4. OBTAINING A LANGUAGE CERTIFICATE ONLINE: FOR ENGLISH ONLY

For English, an online test is one option for assessing your language skills.

You can take the VEPT (Versant English Placement Test), which is administered by Pearson. It is a flexible test which you can take anytime and anywhere.

You will receive your score report directly afterwards.

You then only need to send your score report, along with your personal details, to the Language Centre.

We will then transfer the information to a certificate for you. A scan (PDF) of this certificate can then be submitted for your application.

This procedure applies to the following languages:

- English

Options for
providing the
language certificate



Further information
on the English
language test



This option is available for the following languages:

- German
- French
- Italian
- Portuguese
- Swedish
- Spanish



Website of the
Language Centre



Staff members of the
Sprachenzentrum |
Language Centre

5. LANGUAGE CERTIFICATE AT THE SPRACHENZENTRUM | LANGUAGE CENTRE

Part 1

Assessment of your reading and listening comprehension
and oral language skills

Short examination conversation of 20 minutes

Part 2

Assessment of written language skills

Submission of a text written in the foreign language (e.g.
letter of motivation): 300 - 400 words long.

Avoid the rush and the queues!

The examination is conducted by teachers of the
Sprachenzentrum. Please contact them well in advance.

The last day to arrange a meeting is **5 Dec 2025.**

YOUR CONTACTS

English: english@uni-weimar.de

French: helene.dal.farra@uni-weimar.de

Italian: giovanna.paradisi@uni-weimar.de

Swedish: hakan.fink@uni-weimar.de

Spanish: begonia.perez@uni-weimar.de

Other languages:

sprachenzentrum@uni-weimar.de

Staff members of the
Sprachenzentrum |
Language Centre



HOW CAN YOU PREPARE FOR YOUR TIME ABROAD?

Get to know students from your 'target country' who speak your language:

Look out for activities such as 'Sprachcafé', movies or Tandem Learning.

It is fun and you are ready to go!

Enrol in a language course:
SoSe 2026 enrolments start
07 April 2026

Coudraystraße 13A
sprachenzentrum@uni-weimar.de

Interkulturell kompetent ins Ausland und zurück Das Begleitprogramm „Go abroad and make the most of it!“



Interkulturelle Unterstützung **vor, während, nach** einem Auslandsaufenthalt
durch Workshops und Online-Plattform

- Interkulturelle Sensibilisierung im Vorfeld
- Raum zur Reflexion der Erfahrungen und Erlebnisse im Ausland
- Aus Erfahrungen werden Kompetenzen... → Kompetenzen vertiefen und sichtbar machen

Mehr Infos:

<https://www.uni-weimar.de/en/university/international/information-on-internationalisation/projects/intercultural-competence/go-abroad/>

Save the date...



INTERKULTURELLES TRAINING „BEFORE YOU LEAVE“

Mo 01. Dez 2025 & Fr 05. Dez 2025
12:30 – 16:30 Uhr

Anmeldung über Congeno

TEIL 2

AUSLANDSPRAKTIKUM



Informationen zum
Auslandspraktikum

Persönliche Beratung zum Auslandsstudium und -praktikum
Di + Do 10 – 13 im International Office

WARUM EIN PRAKTIKUM IM AUSLAND MACHEN?

Persönliche Beratung zum Auslandsstudium und -praktikum
Di + Do 10 – 13 und nach Vereinbarung im International Office

GUTE GRÜNDE FÜR EIN PRAKTIKUM IM AUSLAND

Ein
internationales
Netzwerk
aufbauen

Soziale und
interkulturelle
Kompetenzen
stärken

Arbeit in
inter-
nationalen
Teams
erleben

Erfahrungen
mit neuen
Arbeitsweisen
und Verhaltens-
regeln sammeln

Sprachlich
enorm
weiter-
entwickeln

VERMITTLUNGSMÖGLICHKEITEN

- **IAESTE**
International Association for the Exchange of Students for Technical Experience
- **Carlo-Schmid-Programm** für Praktika in internationalen Organisationen und EU-Institutionen
- **RISE weltweit**
- Vermittlung durch **EU-Praktikum Thüringen**
- Allgemeine Praktikumsbörsen u.a.

Weiterhin können genutzt werden:

- evtl. gesammelte Informationen an den Fakultäten
- Erfahrungen von Kommilitonen etc.

WIE FINDE ICH EINEN PRAKTIKUMSPLATZ?

Informationen des
DAAD



WIE FINANZIERE ICH MEIN AUSLANDSPRAKTIKUM?



Informationen zur
Finanzierung

Persönliche Beratung zum Auslandsstudium und -praktikum
Di + Do 10 – 13 im International Office

ERASMUS+ FÜR PRAKTIKA

Ziel: Finanzielle Förderung für Praktika in Europa

Mindestdauer: 2 Monate

Höchstförderdauer: 12 Monate (Gesamtförderung im ERASMUS-Programm pro Studienzyklus)

Förderumfang:

je nach Zielland derzeit 690 – 750 € monatlich (max. 4 Monate) + evtl. mögliche Top-Ups

Bewerbung: jederzeit möglich, ca. 4 Monate vor Praktikumsbeginn

→ pro Studienabschnitt kann **EIN** Praktikum gefördert werden

Beratung: im International Office der Bauhaus-Universität

Die Organisation erfolgt durch - EU-Praktikum Thüringen - an der TU Ilmenau.

Bewerbungen sind für bereits vorhandenen Praktikumsplatz oder ohne Praktikumsplatz möglich
ggf. Vermittlung von Praktikumsstellen

Auch Absolvent:innen können gefördert werden -
die Bewerbung muss aber noch während des Studiums erfolgen!

Webseite EU-Praktikum
Thüringen



PROMOS FÜR PRAKTIKA

Ziel: finanzielle Förderung von Praktika außerhalb Europas

Mindestdauer: 4 Wochen

Höchstförderdauer: max. 6 Monate

pro Studienabschnitt (Bachelor/Master)

Förderumfang: je nach Zielland 350-550 € pro Monat
(von der bewilligten Gesamtstipendiumsumme abhängig)

Bewerbungstermine:

5. Dezember 2025

für Aufenthalte im 1. Halbjahr 2026 (Januar bis Juni)

5. Mai 2026

für Aufenthalte im 2. Halbjahr 2026 (Juli bis Dezember)

PROMOS-Programm
an der Bauhaus-
Universität Weimar





IAESTE - PRAKTIKA GERMANY

IAESTE - International Association for the Exchange of Students for Technical Experience

Dauer: je nach Angebot der Praktikumsinstitution
4 Wochen bis 6 Monate

Förderumfang:

Praktikumsvergütung entsprechend der
Lebenshaltungskosten im jeweiligen Land

zusätzlich können Fahrtkostenzuschüsse beantragt werden

Bewerbung:

**Registrierungen und Bewerbungen sind jederzeit während
des ganzen Jahres möglich.**

Registrierung auf der IAESTE Exchange Plattform:
https://iaeste.smartsimple.ie/s_Login.jsp

Beratung und Betreuung: durch International Office/
Lokalkomitees/ im Heimat- und Zielland

Vermittlung von Fachpraktika in über 80 Ländern weltweit
für Studierende der Ingenieur- und Naturwissenschaften

Neben dem Praktikum spielt auch das Kennenlernen des
Gastlandes und die Kommunikation mit anderen
internationalen Praktikant:innen eine wichtige Rolle



IAESTE
Bewerbungsverfahren



Allgemeine
Informationen IAESTE



Deutscher Akademischer Austauschdienst
German Academic Exchange Service

KURZSTIPENDIEN FÜR PRAKTIKA IM AUSLAND

Gefördert werden selbst organisierte Praktika im Ausland bei bestimmten Organisationen/ Institutionen, z.B.:

- Goethe-Institute
- Deutsche Schulen im Ausland
- EU-, UNO- u.a. Organisationen

Dauer: mind. 40 Kalendertage und max. 3 Monate

Förderumfang:

- Länderspezifische monatliche Teilstipendienraten
- Länderspezifische Reisekostenpauschalen

Bewerbung:

frühestens 60 und spätestens 32 Kalendertage vor Beginn des Praktikums

DAAD – STIPENDIENPROGRAMME FÜR PRAKTIKA

Informationen des
DAAD





Deutscher Akademischer Austauschdienst
German Academic Exchange Service

KOMBINIERTE STUDIEN- UND PRAXISSEMESTER IM AUSLAND

Gefördert wird die **Kombination eines Studien- und eines Praxissemesters**.

Studien- und das Praxissemester müssen **im selben** Land absolviert werden.

Dauer: mindestens 7 bis maximal 12 Monate

Förderumfang:

- Länderspezifische monatliche Stipendienraten
- Länderspezifische Reisekostenpauschalen
- Kranken-, Unfall- und Haftpflichtversicherung

Bewerbung:

Deadlines variieren je nach Zielland bzw. Region – **sehr frühzeitig bewerben!** (siehe Informationen des DAAD)

DAAD – STIPENDIENPROGRAMME FÜR PRAKTIKA

Informationen des
DAAD





Deutscher Akademischer Austauschdienst
German Academic Exchange Service

RISE WELTWEIT

Weltweite Forschungspraktika für deutsche Bachelor-Studierende aus den Natur- und Ingenieurwissenschaften

- die Praktika finden im Sommer in der vorlesungsfreien Zeit statt
- Forscherinnen und Forscher von akkreditierten Hochschulinstituten und Forschungseinrichtungen auf der ganzen Welt bieten Praktikumsprojekte an

Dauer: 1,5 bis 3 Monate

Förderumfang:

- Länderspezifische monatliche Stipendienraten
- Länderspezifische Reisekostenpauschalen

Bewerbung:

15. Oktober bis 30. November 2025

DAAD – STIPENDIENPROGRAMME FÜR PRAKTIKA

Informationen des
DAAD



Das ASA-Programm auf einen Blick:

- Drei- und sechsmonatige Projektphasen im In- und Ausland
- ASA-Stipendium während der Projektphase(n)
- Zusammenarbeit in internationalen Teams
- Seminare zur Vor- und Nachbereitung
- Für Studierende und Azubis aus allen Fach- und Berufsrichtungen
- Zugang zu einem starken Alumni-Netzwerk und weitere Engagement-Angebote



-PROGRAMM

Ziel:

Das ASA-Programm ermöglicht entwicklungspolitische Lern-, Qualifizierungs- und Engagement-Räume für junge Menschen, die globale Zusammenhänge verstehen wollen, kritische Fragen stellen und sich für eine gerechte Welt stark machen.

Es werden Praktikumsprojekte in Afrika, Asien, Lateinamerika oder Südosteuropa angeboten.

Programmablauf:

Bewerbung → Seminare in Deutschland → Projektphase im Ausland → Reflexion und Vernetzung

Dauer des Praktikums: ca. 3 Monate

Förderumfang: Zuschüsse zu Reise- und Lebenshaltungskosten

Bewerbung: **ab 1. Dezember bis 20. Januar**



Allgemeine Informationen
zum ASA-Programm

CARLO-SCHMID-PROGRAMM

Ziel:

Förderung von Praktikumsaufenthalten bei internationalen Organisationen, EU-Institutionen und ausgewählten NGOs

Dauer der Förderung: 4 – 8 Monate

Förderumfang:

- Länderspezifische monatliche Stipendienraten
- Länderspezifische Reisekostenpauschalen
- Kranken-, Unfall- und Haftpflichtversicherung

Bewerbung:

12. Dezember 2025 bis 5. Februar 2026

Interessierte können sich auf ein oder zwei der ausgeschriebenen Praktikumsangebote bewerben. Die Bewerbung muss auf das spezifische Anforderungs- und Aufgabenprofil des ausgeschriebenen Praktikums abzielen.

Ab Mitte Dezember werden die Praktikumsstellen veröffentlicht.

Informationen zum
Programm





Deutscher Akademischer Austauschdienst
German Academic Exchange Service

LEHRAMT.INTERNATIONAL: AUSLANDSPRAKTIKA FÜR LEHRAMTSSTUDIERENDE

Ziel:

Förderung von selbstorganisierten Praktika an schulischen Einrichtungen im Ausland

Dauer der Förderung:

1,5 bis 6 Monate

Förderumfang:

- Länderspezifische monatliche Stipendienraten
- Länderspezifische Reisekostenpauschalen
- Leistungen zu Kranken-, Unfall- und Haftpflichtversicherung

Bewerbung:

3 Bewerbungszeiträume: März | Juni | Oktober

Goethe-Institut: SCHULWÄRTS!

SCHULWÄRTS! vermittelt Schulpraktika für Lehramtsstudierende und junge Lehrkräfte an vom Goethe-Institut betreuten Schulen in mehr als 30 Ländern der Welt.

Jährlich werden 120 Stipendien vergeben.

Es werden Praktika von 8 bis 16 Wochen unterstützt.

Weitere Infos: [hier](#)

Informationen zum
Programm



ANSPRECHPERSONEN AUSLANDSPRAKTIKUM

Persönliche Beratung zum Auslandsstudium und -praktikum
Di + Do 10 – 13 im International Office

ANSPRECHPERSONEN AUSLANDSPRAKTIKUM

IM INTERNATIONAL OFFICE

Allgemeine Beratung zur Organisation und Finanzierung

Andrea Weber

andrea.weber@uni-weimar.de

Campus.Office

Raum 106
03643 - 58 23 61

Sprechzeiten:

Di + Do 10.00 – 13.00 Uhr
und nach Vereinbarung

AN IHRER FAKULTÄT

Fachliche Fragen zu Praktika im Ausland
(z.B. Inhalt, Anmeldung, Dauer, Anerkennung ...)



International
Counsellor



Fachstudien-
beratung

ZEIT FÜR IHRE FRAGEN

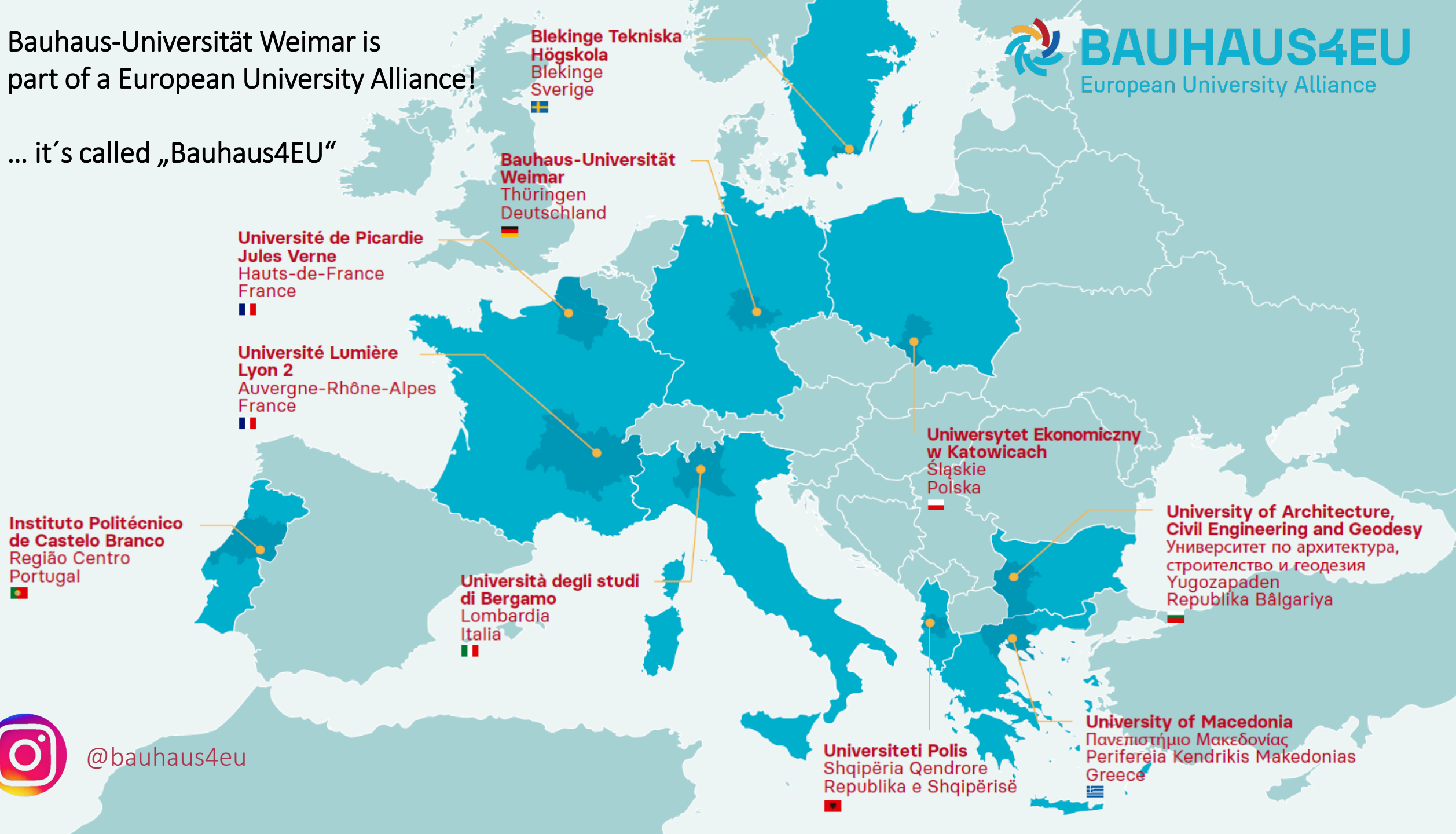


Follow us!
[@win_bauhaus_uni](https://www.instagram.com/win_bauhaus_uni)

Persönliche Beratung zum Auslandsstudium und -praktikum
Di + Do 10 – 13 und nach Vereinbarung im International Office

Bauhaus-Universität Weimar is
part of a European University Alliance!


... it's called „Bauhaus4EU“



**Blekinge Tekniska
Högskola**
Blekinge
Sverige



**Bauhaus-Universität
Weimar**
Thüringen
Deutschland


**Université de Picardie
Jules Verne**
Hauts-de-France
France


**Université Lumière
Lyon 2**
Auvergne-Rhône-Alpes
France


**Instituto Politécnico
de Castelo Branco**
Região Centro
Portugal


**Università degli studi
di Bergamo**
Lombardia
Italia


**Uniwersytet Ekonomiczny
w Katowicach**
Śląskie
Polska


**University of Architecture,
Civil Engineering and Geodesy**
Университет по архитектура,
строителство и геодезия
Yugozapaden
Republika Bălgariya

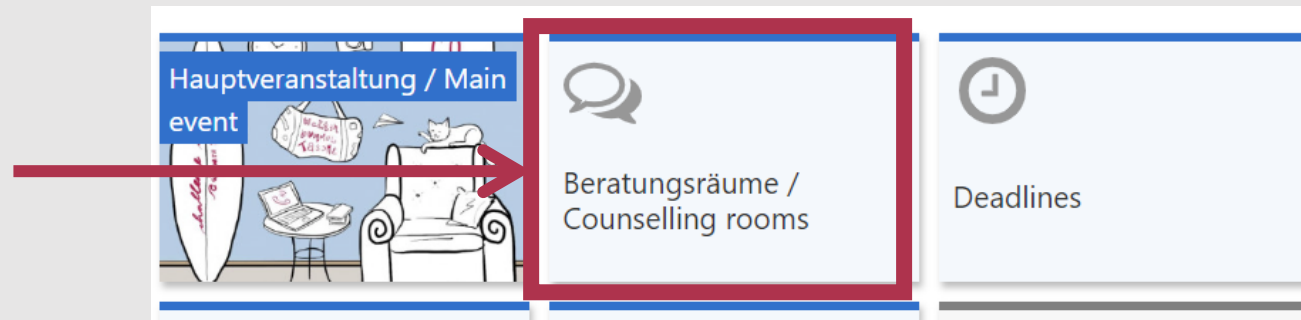

Universiteti Polis
Shqipëria Qendrore
Republika e Shqipërisë


University of Macedonia
Πανεπιστήμιο Μακεδονίας
Perifereia Kendrikis Makedonias
Greece




@bauhaus4eu

Bitte wechseln Sie jetzt im Hauptmenü in die
Beratungsräume der Fakultäten



Für individuelle Rückfragen zum Vortrag sind wir vom International Office
noch bis 16 Uhr hier im Hauptraum

persönliche Beratung im International Office
Di + Do 10 -13 und nach Vereinbarung

Zum Download
dieser Präsentation

